

Natur im Garten - Kultur im Garten - Gartenkunst

# Gartenparadiese

HASSBERGE  
UND NÖRDLICHER STEIGERWALD



## PRIVATGÄRTEN

- Rosengarten
- Staudengarten
- Kiesgarten
- Gräsergarten
- Gehölze
- Individuelle Gestaltung
- Bio-Küchengarten
- Pfarrgarten
- Künstlergarten
- Kräutergarten

## ÖFFENTLICHE GÄRTEN

Parks / Gartenkultur

# VORWORT

„Der Garten ist der letzte Luxus unserer Tage, denn er fordert das, was in unserer Gesellschaft am kostbarsten geworden ist: Zeit, Zuwendung und Raum“  
Dieter Kienast



## LEIDENSCHAFT UND FREUDE AM GARTEN

Die nachfolgenden Gärten stehen für die oben aufgeführten Attribute. Es sind ganz besondere Gartenbesitzer, die mit viel Herzblut und Engagement tätig sind und aus einem besonderen Blickwinkel auf Natur und Umwelt schauen.

Wir freuen uns, dass diese Gartenbesitzer aktiv geworden sind und das „Gartennetzwerk Gartenparadiese Haßberge und nördlicher Steigerwald“ ins Leben gerufen haben. Es ist ein Glücksfall für den Kreisverband Haßberge, dass der Naturgartengedanke durch diese Gartenfreunde so intensiv gelebt und weiterverbreitet wird.

Es ist daher eine Selbstverständlichkeit, dass die teilnehmenden Gartenbesitzer wichtige ökologische Grundregeln der „Natur im Garten-Bewegung“ anwenden.

Dies bedeutet:

- Verzicht auf chemische Pflanzenschutzmittel und chemisch-synthetische Dünger
- Vermeidung torfhaltiger Substrate
- Erhalt und Förderung einer hohen ökologischen Vielfalt im Garten

Dies wird auch gewährleistet durch eine nachhaltige Wirtschaftsweise, wie:

- Herstellung und Verwendung des anfallenden Kompostes
- Sammlung und Ausbringung von Regenwasser
- Erhalt der Bodenfruchtbarkeit durch Gründüngung und Mulchen

Wir wollen mit einem lebendigen und gesunden Lebensumfeld Zeichen setzen und weitere Gartenbesitzer überzeugen. Wichtig sind der Austausch untereinander und der Kontakt zu interessierten Gartenfreunden aus nah und fern.

Der Kreisverband lädt ein, das vielfältige und reichhaltige Angebot an Parks und Gärten zu besuchen und die reichhaltige Gartenkultur in der Region zu erleben.

Herzlichst

Guntram Ulsamer

Geschäftsführer

Kreisverband für Gartenbau und Landespflege Haßberge e.V.

## GRUSSWORTE



### LIEBE GARTENFREUNDE,

der Weg zum eigenen kleinen grünen Paradies kann unter anderem beschwerlich, anstrengend und manchmal vielleicht auch entmutigend sein. Man hat viele Ideen und möchte besonders schöne Pflanzen verwenden; man gräbt und pflanzt und ist trotzdem weit weg von einem zufriedenstellenden Ergebnis.

Sich bei anderen Gartenfreunden wertvolle Tipps zu holen und deren Gartenphilosophie kennenzulernen, kann eine wertvolle Hilfe sein, auf dem Weg zu einem eigenen, unverwechselbaren Refugium. Durch das Projekt „Gartenkultur im Landkreis Haßberge“ und dem Wettbewerb „Natur im Garten“ sind wir in der glücklichen Lage, dass wir Garten- und Schlossbesitzer gefunden haben, die sich zu einem Gartennetzwerk zusammengeschlossen haben. Alle Gartenbesitzer warten mit individuellen Vorstellungen ihres eigenen Gartenparadieses auf. Bei vielen Gartenbesitzern spielt ein ökologisch intakter und

naturnaher Gartenraum eine gewichtige Rolle. Diese Ausrichtung unterstützen wir ausdrücklich, um einen gesunden Lebensraum für Mensch und Natur auszubilden.

Erleben Sie die Schönheit unserer Heimat am Beispiel unserer reichhaltigen Gartenkultur. Freuen Sie sich auf interessante Begegnungen und lassen sie sich inspirieren von der Vielfalt und Schönheit unterschiedlichster Gartenträume.

Wir wollen Lust machen auf Entdeckungsreise zu gehen und die Gartenparadiese unserer Region kennenzulernen und intensiv zu erleben.

Ihr

Wilhelm Schneider  
Landrat und Vorsitzender des  
Kreisverbandes für Gartenbau und Landespflege



Foto Maira Falconi 2020

### UNS GARTENFREUNDE

eint der Wunsch, unsere natürlichen Gärten anderen Gartenbegeisterten zu öffnen, neue Kontakte zu knüpfen und Erfahrungen auszutauschen. Hobby und Gastfreundschaft stehen im Mittelpunkt. Dazu haben wir uns in diesem Netzwerk zusammengeschlossen. Wir möchten Gartenbesuchern die Möglichkeit geben, diese Kostbarkeiten in ihrer Vielfalt zu genießen.

### DIE GÄRTEN

sind individuell, naturnah und phantasievoll gestaltet. Jeder Gärtner hat seine eigene Vorstellung von Garten und Natur. Dabei bildet die ursprüngliche Landschaft mit Naturpark Haßberge und Steigerwald einen einzigartigen Rahmen.

### KULTURREGION ZWISCHEN ZWEI NATURPARKS

Hier an der Grenze von Wein- und Bierfranken findet man das Beste aus beiden Welten. Heckenwirtschaften, Weinstuben und lokale Brauereien laden zum Genuss unverfälschter

Spezialitäten aus der Region der Haßberge und des nördlichen Steigerwaldes ein. Hier finden Künstler und Kunsthandwerker Raum zur Kreativität.

### GARTENBEGEISTERTE

können sich zum Besuch direkt an den Gartenbesitzer wenden. Gruppen bitten wir, sich vorzugsweise an die zentrale Kontaktperson zu wenden. Wer selbst einen Garten hat und ihn für Besucher öffnen möchte, kann sich an Frau Sabine Pecoraro-Schneider wenden, die einen Termin zur Besichtigung des Gartens durch unsere Gartenkommission abstimmt.

Wir freuen uns auf Sie!

Reinhard Schneider  
zert. Gästeführer Gartenerlebnis Bayern





## BESUCHERINFORMATIONEN

### ROSENGARTEN

#### S. 9 Garten Bender

WC, Parken Franz-Herbert-Straße  
barrierefrei, Pflaster  
Gastronomie in der Nähe  
max. 30 Personen auch bei Regen  
christine.bender@bender-  
koltitzheim.de  
09385-999 26  
97509 Koltitzheim

#### S. 8 - Garten Czoske

WC, Parkplätze  
bedingt barrierefrei  
begaczo@t-online.de  
09524-7960  
Franz-Burger Str. 32  
97475 Zeil am Main

#### S. 8 - Garten Engelmann

ab 10 Personen, Imbiss optional  
engelmann.s@freenet.de  
09525-767  
Thomas-Klingg-Steige 13  
97486 Königsberg i.Bay.

#### S. 13 - Garten Hafenecker

WC, Parkplätze, barrierefrei  
hafenecker@gmx.de  
09567-980998  
96126 Hafenpreppach

#### S. 17 - Garten Leuschner

Parken in der Nähe, barrierefrei  
max. 10 Personen  
Gastronomie in der Umgebung  
www.gazebo-gartenplanung.de  
office-leuschner@gmx.de  
09503-504959  
96120 Bischberg

#### S. 12 - Garten Michel / Weber

WC, Parkplätze, barrierefrei  
Gastronomie vor Ort,  
09554-221  
Hauptstraße 15  
96181 Untersteinbach

#### S. 10 - Garten Rau / Seifert

barrierefrei, Parkplätze in der Nähe  
anita@rau-mail.de  
09331-89088  
Ochsenfurter Str. 46  
97252 Frickenhausen

#### S. 13 - Garten Rottmann

WC, Parkplätze, bedingt barrierefrei  
renaterottmann@googlemail.com  
09529-9500376  
Oberschleichach  
97514 Oberaurach

#### S. 11 - Garten Scheder

WC, Parkplätze, barrierefrei,  
Imbiss optional  
klaus\_scheder@yahoo.de  
09382-3177396  
97511 Lültsfeld

#### S. 9 - Garten Schlegelmilch

Parkplätze in der Nähe  
Gastronomie in der Nähe  
ch.schlegelmilch@googlemail.com  
09524-850305  
97475 Zeil am Main

#### S. 14 - 15 Garten Schneider / Pecoraro-Schneider

WC, Parkplätze in der Nähe  
bedingt barrierefrei  
pecoraro-schneider@t-online.de  
09527-9520755  
J.-v.-Wolnberg-Str. 54  
97478 Hainert



### STAUDENGARTEN

#### S. 16 - Garten Baake

WC, Parken in der Nähe  
barrierefrei, Gastronomie in der Nähe  
max. 10 Personen  
udo.baake@gmail.com  
09721-978178  
97506 Grafenheinfeld

#### S. 17 - Garten Emmler

barrierefrei, max. 10 Personen  
rudolf-emmler@outlook.com  
0951-56314  
Peter-Link-Str. 12  
96049 Bug

#### S. 8 - Garten Engelmann

ab 10 Personen, Imbiss optional  
engelmann.s@freenet.de  
09525-767  
Thomas-Klingg-Steige 13  
97486 Königsberg i.Bay.

#### S. 16 - Garten Helbig

bir.helbig@web.de  
09727-1744  
01763-8166724  
Marktsteinacher Str. 16  
97453 Waldsachsen

#### S. 17 - Garten Leuschner

Parken in der Nähe, barrierefrei  
max. 10 Personen  
Gastronomie in der Umgebung  
www.gazebo-gartenplanung.de  
office-leuschner@gmx.de  
09503-504959  
96120 Bischberg

#### S. 10 - Garten Rau / Seifert

barrierefrei, Parkplätze in der Nähe  
anita@rau-mail.de  
09331-89088  
Ochsenfurter Str. 46  
97252 Frickenhausen

#### S. 11 - Garten Scheder

WC, Parkplätze, barrierefrei,  
Imbiss optional  
klaus\_scheder@yahoo.de  
09382-3177396  
97511 Lültsfeld

#### S. 14 - 15 Garten Schneider / Pecoraro-Schneider

WC, Parkplätze in der Nähe  
bedingt barrierefrei  
pecoraro-schneider@t-online.de  
09527-9520755  
J.-v.-Wolnberg-Str. 54  
97478 Hainert



#### S. 9 - Garten Schlegelmilch

Parkplätze in der Nähe  
Gastronomie in der Nähe  
ch.schlegelmilch@googlemail.com  
09524-850305  
97475 Zeil am Main

### KIESGARTEN

#### S. 18 - Garten Amschler

Parkplätze  
rb@amschler.de  
09773-6643  
Ringstraße 22  
97618 Unsleben

#### S. 17 - Garten Leuschner

Parken in der Nähe, barrierefrei  
max. 10 Personen  
Gastronomie in der Umgebung  
www.gazebo-gartenplanung.de  
office-leuschner@gmx.de  
09503-504959  
96120 Bischberg

#### S. 14 - 15 Garten

#### Schneider / Pecoraro-Schneider

WC, Parkplätze in der Nähe  
bedingt barrierefrei  
pecoraro-schneider@t-online.de  
09527-9520755  
J.-v.-Wolnberg-Str. 54  
97478 Hainert



### GEHÖLZE

#### S. 18 - Garten Amschler

Parkplätze  
rb@amschler.de  
09773-6643  
Ringstraße 22  
97618 Unsleben

#### S. 10 - Garten Rau / Seifert

barrierefrei, Parkplätze in der Nähe  
anita@rau-mail.de  
09331-89088  
Ochsenfurter Str. 46  
97252 Frickenhausen

#### S. 13 - Garten Rottmann

WC, Parkplätze, bedingt barrierefrei  
renaterottmann@googlemail.com  
01511-2532566 auch per Whats App  
Oberschleichach  
97514 Oberaurach

### GRÄSERGARTEN

#### S. 14 - 15 Garten

#### Schneider / Pecoraro-Schneider

WC, Parkplätze in der Nähe  
bedingt barrierefrei  
pecoraro-schneider@t-online.de  
09527-9520755  
J.-v.-Wolnberg-Str. 54  
97478 Hainert



### KRÄUTERGARTEN

#### S. 26 - Kräutergarten

#### Kräuterstube Schertel

für Gruppen ab 10 Personen  
incl. kleine Verköstigung  
WC, Parkplätze  
e.schertel@gmx.de  
09527-684  
97478 Oberschwappach

### PFARRGARTEN

#### S. 26 - Garten Dornberger

www.atelier-dornberger.de

Pfarrgarten Wetzhausen  
Franks Gartenparadies  
Ein Schatz im Verborgenen  
geöffnet von Mai bis Oktober  
Sonntag von 14 bis 18 Uhr.

Schlossgarten Wetzhausen  
zertifiziert zum Naturgarten  
inmitten historischen Mauern  
geöffnet von Mai bis Oktober  
Sonntag von 14 bis 18 Uhr  
Eintritt frei  
vereinbarte Führungen 5,00€ pro  
Person ab 12 Per.

Fachvorträge für Interessierte nach  
telefonischer Vereinbarung  
barrierefrei und Parkplatz  
Das nahegelegene Forsthaus bewirbt  
gerne die Garten Gäste

henrietedornberger@yahoo.de  
09724-9072474  
97488 Wetzhausen

**DIESESE BROSCHÜRE** wurde mit aller Sorgfalt zusammengestellt. Unvollkommenheiten lassen sich nie ganz ausschließen. Wir bitten dafür um Verständnis. Die farbgetreue Wiedergabe einzelner Blüten kann aus technischen Gründen vom Original abweichen.

**DIE URHEBERRECHTE** an Fotos und Texten bitten wir zu respektieren. Gern können uns wegen einer, auch auszugsweisen, elektronischen oder fotomechanischen Wiedergabe ansprechen. Das Bildmaterial wurde von Reinhard Schneider, Knetzgau Hainert, erstellt (2019/2020). Aufnahmen von Dritten sind im Bild genannt.



## INDIVIDUELLE GESTALTUNG

### S. 23 - Garten Köhler

WC, Parkplätze, bedingt barrierefrei  
Gruppen- und Einzelbesuche  
kuwe-rabelsdorf@t-online.de  
09535-981059  
96176 Rabelsdorf

### S. 20 - Garten Kötting

regina.m.koetting@web.de  
09523-6133  
Neudeck 1  
97491 Rottenstein

### S. 21 - Garten Krause

max. 10 Personen, Parkplätze  
bedingt barrierefrei  
gittekrause@googlemail.com  
09524-300078  
Hermann-Mauer-Str. 3  
97475 Zeil am Main

### S. 19 - Garten Markert

WC, Parkplätze, nicht barrierefrei  
michma@t-online.de  
09522-7555  
Am Hang 31  
96188 Stettfeld

### S. 20 - Garten Pager

isolde-hauck@t-online.de  
09535-1889565  
Bahnhofstr. 30  
96176 Pfarrweisach

### S. 19 - Garten Stumpf

max. 25 Personen  
WC, nicht barrierefrei  
georg.stumpf@t-online.de  
09528-981000  
Mühlenstr. 9  
97539 Dampfach

### S. 21 - Garten Zwinkmann

helen.zwinkmann@web.de  
09533-980469  
Erkelring 4  
96190 Untermerzbach

## BIO-KÜCHENGARTEN

### S. 8 - Garten Engelmann

ab 10 Personen, Imbiss optional  
engelmann.s@freenet.de  
09525-767  
Thomas-Klingg-Steige 13  
97486 Königsberg i.Bay.

### S. 24 - Garten Engels

09523-6859  
Lange Pfalzgasse 19  
97461 Rügheim

### S. 23 - Garten Köhler

WC, Parkplätze, bedingt barrierefrei  
Gruppen- und Einzelbesuche  
kuwe-rabelsdorf@t-online.de  
09535-981059  
96176 Rabelsdorf

### S. 24 - Garten Elke Meyer

WC, Parkplätze, nicht barrierefrei  
elke.meyer@posteo.de  
09567-989 3124  
Am Mardersweg 5  
96126 Hafenpreppach

### S. 25 - Garten Neff

zert. Permakulturbereiterin  
WC, Parkplätze in der Nähe  
kathinka.neff@outlook.de  
09549-7466  
Gruber Hauptstraße 5  
96185 Grub

### S. 14 - 15 Garten Schneider / Pecoraro-Schneider

WC, Parkplätze in der Nähe  
bedingt barrierefrei  
pecoraro-schneider@t-online.de  
09527-9520755  
J.-v.-Wolnberg-Str. 54  
97478 Hainert

### S. 9 - Garten Schlegelmilch

Parkplätze in der Nähe  
Gastronomie in der Nähe  
ch.schlegelmilch@googlemail.com  
09524-850305  
97475 Zeil am Main

### S. 22 - Garten Weingut Scholtens

info@weingut-scholtens.com  
09529-326  
97514 Fatschenbrunn

## KÜNSTLERGARTEN

### S. 27 - Garten Atelier Kanz

WC, Parkplätze, barrierefrei  
www.gerdkanz.de  
gerdkanz@web.de  
09533-982551  
Zum Brauhaus 1  
96190 Untermerzbach

### S. 27 - Garten Atelier Fella

WC, Parkplätze, nicht barrierefrei  
ruthard.fella@web.de  
09523-950387  
97491 Nassach

### S. 29 - Garten Atelier in der Mühle

Jannina Hector  
max. 10 Personen, WC, Parkplätze  
barrierefrei  
jannina.hector@gmx.de  
09523-950558  
Mühlweg 1  
97461 Hofheim

### S. 29 - Garten Atelier Olbrich

anne\_olbrich@t-online.de  
09527-9520755  
Schlesierstr. 5  
96106 Ebern

### S. 14 - 15 Garten Atelier Schneider / Pecoraro-Schneider

WC, Parkplätze in der Nähe  
bedingt barrierefrei  
pecoraro-schneider@t-online.de  
09527-9520755  
J.-v.-Wolnberg-Str. 54  
97478 Hainert

### S. 22 - Garten Weingut Scholtens

info@weingut-scholtens.com  
09529-326  
97514 Fatschenbrunn

### S. 28 - Garten Atelier Walter

WC, Parkplätze  
h.walter@fsmail.de  
09722-8461  
Hauptstr. 39  
97535 Waigolshausen

## PARK / GARTENKULTUR

### S. 30 - Barockgarten Schloß Oberschwappach

WC, Parkplätze  
bedingt barrierefrei  
pecoraro-schneider@t-online.de  
09527-9520755  
97478 Oberschwappach



### S. 25 - 27 Landschaftspark Bettenburg der sanft-melancholische Garten

Parkplätze  
pecoraro-schneider@t-online.de  
09527-9520755  
97461 Manau



## KUNSTHANDWERK

### S. 35 - Korbflechterei Stefan Rippstein

WC, Parkplätze, bedingt barrierefrei  
09524-302977  
97522 Sand am Main

### S. 31 - Keramik und Porzellan Falk

Mi, Do, Fr 9:00 – 12:30 Uhr u.  
14:00 – 18:00 Uhr  
Sa 9:00 – 12:00  
09523-1212  
Kurzgasse 8  
97461 Rügheim

**DER BESUCH DER GÄRTEN** erfolgt auf eigene Gefahr. Bitte achten Sie auf schwierige Bedingungen wie z.B. unebene oder rutschige Wege, Treppen, Baumwurzeln usw. Die Privatsphäre der Gartenbesitzer bitten wir zu respektieren. Zu besichtigen ist ausschließlich der Garten, nicht das Haus.

**DIE ÜBERSICHT ZU BEHALTEN** ist bei der Fülle individueller Gärten schwer. Um den Gartenbesuchern die Orientierung bei der Auswahl der Ziele zu erleichtern, haben wir eine Vorsortierung vorgenommen. Dies soll die Planung der Gartenreise vereinfachen.

## WINZER / HÄCKERSTUBEN

### S. 29 - Winzer Udo Vogt

Führung durch seinen Weinberg  
incl. 3 Weinproben und Häckerbrotzeit  
ab 20 Personen  
Dauer 3 Stunden  
www.udos-winzerhof.de/  
udo@udos-heckenwirtschaft.de  
09527-650  
97478 Oberschwappach

### S. 22 - Garten Weingut Scholtens

www.weingut-scholtens.com/  
info@weingut-scholtens.com  
09529-326  
97514 Fatschenbrunn

## SEHENSWERT

### S. 34 - Historischer Dorfladen

WC, barrierefrei  
www.besser-gemeinsam-leben.de  
Frau Meub, Andrea  
info@besser-gemeinsam-leben.de  
01514-0755614  
97491 Friesenhausen

### S. 35 - Hutzelhof Franz Hümmel

WC, Parkplätze  
barrierefrei  
max. 35 Personen  
franz\_huemmer@web.de  
09529-373  
97514 Fatschenbrunn

K H B

**S. 18 - Garten Amschler**  
97618 Unsleben



S K

**S. 27 - Garten Atelier Fella**  
Nassach

Unsleben

**Bad Neustadt  
a.d.Saale**

**S. 26 - Garten Dornberger**  
97488 Wetzhausen

I

**S. 20 - Garten Kötting**  
97491 Rottenstein

R S B

**S. 22 - Garten Engelmann**  
97486 Königsberg i.Bay.

S

**S. 16 - Garten Helbig**  
97453 Waldsachsen

S

**S. 16 - Garten Baake**  
97506 Grafenheinfeld

Schweinfurt

Grafenheinfeld

Waigolshausen

K

**S. 28 - Garten Atelier Walter**  
97535 Waigolshausen

R

**S. 9 - Garten Bender**  
97509 Kolitzheim

R S G B

**S. 11 - Garten Scheder**  
97511 Lültsfeld

I

**S. 35 - Die Staudengärtnerei**  
97348 Rödelsee

**S. 19 - Garten Stumpf**  
97539 Dampfach

Kitzingen

Rödelsee

Frickenhausen  
Ochsenfurt

R S H

**S. 10 - Garten Rau / Seifert**  
97252 Frickenhausen

**S. 30 - Barockgarten  
Schloß Oberschwappach**

**S. 26 - Kräutergarten  
Kräuterstube Schertel**  
Schloß Oberschwappach

**S. 29 - Winzer Udo Vogt**  
97478 Oberschwappach

**S. 31 - 33  
Landschaftspark Bettenburg**  
97461 Manau



**Bad Königshofen  
i. Grabfeld**

Wetzhausen  
Nassach

Rottenstein  
Friesenhausen

Hofheim i.Ufr.

Rügheim

Waldsachsen

Königsberg

Haßfurt

Zeil a. Main

Dampfach

Hainert

Sand

Stettfeld

Waigolshausen

Oberschwappach

Oberschleichach

K

**S. 28 - Garten Atelier Walter**  
97535 Waigolshausen

R

**S. 9 - Garten Bender**  
97509 Kolitzheim

R S G B

**S. 11 - Garten Scheder**  
97511 Lültsfeld

Gerolzhofen

Kolitzheim

Lültsfeld

Fatschenbrunn

Untersteinbach

Bischberg

Bamberg

Bug

Ebrach

Grub

R S B

**S. 12 - Garten Michel / Weber**  
96181 Untersteinbach

R S K G B K

**S. 14 - 14 Garten  
Schneider / Pecoraro-Schneider**  
97478 Hainert



R S H

**S. 13 Garten Rottmann**  
97514 Oberschleichach

B

**S. 25 - Garten Neff**  
96185 Grub

R S B K

**S. 22 - Garten / Weingut Scholtens**  
97514 Fatschenbrunn

**S. 35 - Hutzelhof Hümmer**  
97514 Fatschenbrunn

**S. 35 - Keramik / Porzellan  
Frau Falk**  
97461 Rügheim

B

**S. 24 - Garten Engels**  
97461 Rügheim

Coburg

Hafenpreppach

Rabelsdorf

Pfarrweisach

Gereuth

Untermerzbach

Ebern

I B

**S. 24 - Garten Elke Meyer**  
96126 Hafenpreppach

R I

**S. 13 - Garten Hafenecker**  
96126 Hafenpreppach

R S H I B

**S. 23 - Garten Köhler**  
96176 Rabelsdorf

R S I

**S. 20 - Garten Pager**  
96176 Pfarrweisach

R S H I B K

**S. 27 - Garten Atelier Kanz**  
96190 Untermerzbach

I

**S. 21 - Garten Zwinkmann**  
96190 Untermerzbach

S K

**S. 29 - Garten Atelier in der Mühle**  
Jannina Hector  
97461 Hofheim

S K

**S. 29 - Garten Atelier Olbrich**  
96106 Ebern

R

**Garten Kunze**  
96151 Breitbrunn

R S B

**S. 9 - Garten Schlegelmilch**  
97475 Zeil a.M.

R

**S. 8 - Garten Czoske**  
97475 Zeil a.M.

# GARTENKARTE

## LEGENDE

R

ROSENGARTEN

S

STAUDENGARTEN

K

KIESGARTEN

G

GRÄSERGARTEN

H

GEHÖLZ

I

INDIVIDUELLE GESTALTUNG

B

BIO-KÜCHENGARTEN

K

KÜNSTLERGARTEN

I

**S. 19 - Garten Markert**  
96188 Stettfeld

I

**S. 35 - Korbmacher Rippstein**  
97522 Sand a.M.

R S K B

**S. 17 - Garten Leuschner**  
96120 Bischberg

**S. 35 - Bamberger Staudengarten**  
96052 Bamberg

S

**S. 17 - Garten Emmler**  
96049 Bug

## INHALTSVERZEICHNIS

8 - 13

Rosengarten

14 - 17

Staudengarten

18

Kiesgarten

19 - 21

Individuelle Gestaltung

22 - 25

Bio-Küchengarten

26

Pfarrgarten / Schlossgarten

26

Kräutergarten

27 - 29

Künstlergarten

29

Winzer

29

Kulinarik

30 - 33

Parks / Gartenkultur

34

Sehenswert

35

Kunsth Handwerk

35

Staudengärtnere



# Rosengarten

## GARTEN CZOSKE ZEIL AM MAIN

"Die Hauptaufgabe eines Gartens ist es, seinem Besucher die schönste und höchste Art des irdischen Vergnügens zu bereiten."  
Gertrude Jekyll

Die Rosenzeit ist die Lieblingszeit von Gabriele und Bernd Czoske. Laßt uns mal schauen, welche Schönheiten hier im Garten auf die Besucher warten... Von verschiedenen Terrassen und Sitzplätzen aus hat man die schönsten Blicke auf den gekonnt gestalteten Garten, wobei besonders die schwungvoll geführten Wege ins Auge fallen. Hier und da schöne Skulpturen, Wasserspiele, dekorative Dinge aus der „guten alten Zeit“ und hübsche Accessoires, Bienenfreundliche Stauden sorgen für ein schönes Erlebnis, wenn man diesen Garten besucht.



Garten Czoske  
Rosenlaube  
Foto Bernd  
Czoske 2019



Garten Czoske  
Blick auf den  
Hanggarten mit  
Roseninseln  
Foto Bernd  
Czoske 2019

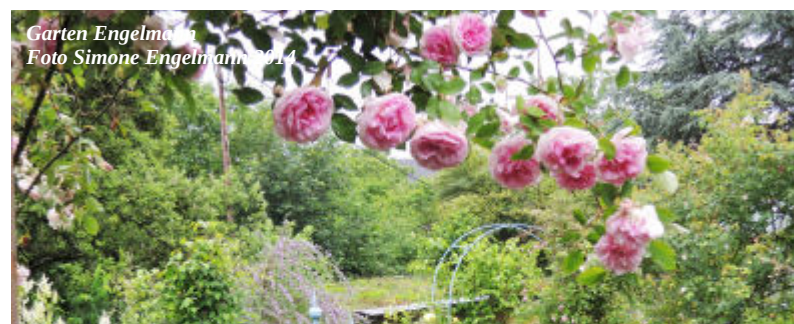


Garten Engelmann  
Foto Simone Engelmann 2018

## GARTEN ENGELMANN KÖNIGSBERG I.BAY.

### Rosenduft liegt in der Luft

In dem romantischen Städtchen Königsberg, das den Besucher mit seinen vielen Rosen bezaubert, liegt der Garten Engelmann. Der Naturgarten mit seinem mediterranen Flair zeigt neben trockenheitsverträglichen Stauden, blühende Rosen und Gehölzen auch eine Streuobstwiese mit Bienenhaltung und einen Nutzgarten mit Gewächshaus.



Garten Engelmann  
Foto Simone Engelmann 2014





*Garten Schlegelmilch  
Grabengarten an der historischen Stadtmauer  
Rosenpavillon in der Blickachse  
Foto Martin Schlegelmilch 2020*

## **GARTEN SCHLEGELMILCH ZEIL AM MAIN**

### **In meinem Garten muss immer etwas blühen**

Flora und Fauna umsorgen und die freie Zeit im Garten zu genießen, tut den Menschen gut. Frau Schlegelmilch hat wunderbare Schwertlilien. Sie sind das i-Tüpfelchen in einem Bauerngarten und finden bewundernde Blicke. So mancher Stadtbesucher riskiert ein oder zwei Blicke über den Gartenzaun. Wenn Christa Schlegelmilch vor Ort ist, winkt sie und lädt ein, sich das kleine Paradies an der historischen Stadtmauer anzuschauen.

## **GARTEN BENDER KOLITZHEIM**

**"Komm doch in den Garten, ich möchte gerne, dass meine Rosen Dich sehen."**

**Richard Brinsley Sheridan**

Unweit von Schweinfurt in dem idyllischen Dörfchen Kolitzheim hat Christine Bender ihren Traumgarten. Ihr Herz schlägt für die Alten Rosen, und so erzählt sie sehr anschaulich die Geschichte der Rose, ihren Wert früher und heute. In einem Korb voller verschiedener Rosen kann der Besucher sich seine Duftfavoritin erschnuppern. Sehr anschaulich erklärt sie die Herstellung verschiedener Köstlichkeiten. Die Gastgeberin serviert Rosenlimonade mit Secco, Rosenbutter, Rosengelee auf Quark, Frischkäse ... schier endlos sind die Möglichkeiten, die die Königin der Blumen bietet. In der Hofstelle zeigt die Rosenliebhaberin all ihre Rosen und gibt Tipps zu Rosenschnitt und -pflege.



*Garten Schlegelmilch  
Foto Martin Schlegelmilch 2020*



*Garten Bender  
Foto Christine Bender 2015*



## GARTEN RAU / SEIFERT FRICKENHAUSEN

**Es gibt Gärten, da tritt man ein  
und ist still....**

Alte und übermannshohe Gehölze im wunderschönen Garten von Anita Rau und Ulrich Seifert liegt in Frickenhausen, nahe Ochsenfurt über schon einen gewissen Reiz aus. Die sorgsam geschnittenen Gehölze, kleine Farbtupfer durch Rosenbüsche, dezentes Weiß der Hortensien zwischen den Blattschmuckstauden – all das ist es, was einen Schattengarten ausmacht. Gleich beim Eintreten in das Gartenreich erkennt man weiter hinten das ehemalige Hühnerhäuschen

*Garten Rau / Seifert  
ehemaliges Hühnerhaus, im  
Hintergrund Küchen und Rosengarten*

und dahinter der Nutzgarten zwischen vielen Rosen, die zweifellos ein Blickfang sind. Zwischen schönen Buchskugeln gibt es, Vogeltränken, Vogelhäuschen, kleine Teiche, selbstgemachte Klangspiele und murmelnde Quellen. An den Details erkennt man das Gespür für Formen und Strukturen, gepaart mit Fantasie und handwerklichem Geschick. Das

Wohnhaus liegt am Hang. Um vom Garten aus ins Haus zu gelangen, gibt es ein paar Stufen, einen kleinen Absatz und danach eine Steintreppe, die auf die Veranda führt. Man fühlt sich erinnert an die Landhäuser der 30er Jahre und, richtig, das Haus wurde 1936 gebaut.



*Schattengarten*



*Aufgang zur  
Veranda*





Garten Scheder  
Staudenbereich hinter der historischen Scheune  
Foto Klaus Scheder 2019

## GARTEN SCHEDER LÜLSFELD

"Blumen sind das Lächeln der Erde" Karl Foerster

In Lülsfeld zeigen Klaus und Sarah Scheder, wie man aus einem großen Bauernhofgarten Schönes mit Nützlichem gestalten kann. Die junge Familie legt besonderen Wert auf Biodiversität in ansprechender Form. Der Gemüsegarten wird noch heute von Klaus Mutter gepflegt, Obstbäume und andere Bäume spenden Schatten und nach und nach entstehen immer neue Beete. Anstelle des Teiches wurde ein Wasserspiel angelegt; das ist ungefährlich für die Kinder und nützlich für die Insekten- und Vögelwelt. Verschiedene Sitzplätze sind im Garten verteilt. Gerade erst ist eine große Pergola fertig geworden, an der jetzt vier Ramblerrosen heranwachsen. Um einen Baum wurde eine Blumeninsel angelegt, hier wachsen ungestört Wildblumen heran.



Garten Scheder  
Rosentor zum hinteren Gartenteil  
Foto Klaus Scheder 2019



Garten Scheder  
Schattengarten  
Foto Klaus Scheder 2019





*Küchengarten  
rechts die alte Außenkegelbahn mit Clematis*

## **GARTEN MICHEL / WEBER UNTERSTEINBACH**

Ein gepflasterter Weg führt zum Eingang des Gartens, einem Torbogen mit einem schmiedeeisernen Tor.

Als Ingrid Michel den Hof mit der Brauereigaststätte übernahm, hatte sie in den ersten Jahren viel zu tun: Abriss, Umbau, Neugestaltung. Mit ihrem Lebensgefährten Thorsten Weber zusammen erarbeiteten sie sich ihr grünes Paradies. Es begann mit



## **"Die Pracht der Gärten hat stets die Liebe zur Natur zur Voraussetzung" Germaine Baronin von Steal**

Steine schleppen. Ein Teich musste her, die Bäume blieben, um den nötigen Schatten zu spenden. Gemüsebeete und eine schöne Wiese wurden angelegt und Rosen gepflanzt. Eine kleine Hütte wurde gebaut. Besonders die Rosen und Clematis haben es den beiden angetan. In der alten Außenkegelbahn lauschen wir gespannt den Erzählungen. Anschließend gehen wir mit Beiden ins Gasthaus um die Spezialität des Hauses, nämlich Fisch zu essen.



*Küchengarten mit Stauden  
dahinter Naturwiese*



## GARTEN HAFENECKER HAFENPREPPACH

Ein Blütenmeer von Rosen,  
Clematis und Hortensien....

Der Gärtnerin kommt es bei der Auswahl der Sorten vor allem auf Duft und Aussehen an. So stehen historische Damaszener neben der modernen Rose ‚Schneewittchen‘. Rosen wachsen hier in dem schweren Lehmboden einfach perfekt mit ihren tiefen Wurzeln. Um und am Haus wachsen und wuchern Kletterhortensien an Spalieren und lassen schon erahnen, wie üppig der Garten im Sommer wirkt. Daneben trotz der Silberkerze den kalten Ostwinden. Staudenclematis, wie "Clematis vitalba", ranken am Haus empor. Andere blaue Staudenclematis findet man auf der Rasenfläche.



## GARTEN ROTTMANN OBERSCHLEICHACH

"Bäume und Sträucher sind das Rückgrat des Gartens"

Karl Foerster

Der Hanggarten ist nach Südwesten ausgerichtet, so ist er trotz seiner Höhenlage im Steigerwald geschützt und warm. Als erstes entdeckt man die Loggia mit dem Parterre. Es besteht aus vier Buchskarrees mit Wegekreuz und im Zentrum einen Putto, auf der Weltkugel sitzend. Bepflanzt sind diese mit Iris, Allium, Lavendel und Rosen. Am Gebäude klettert eine große Wisteria und gibt dem Parterre seine südliche Leichtigkeit, dahinter wächst noch ein riesiger Holunder. Oberhalb des Parterres befindet sich die alte Obstwiese, auf der sich eine bunte Hühnerschar tummelt.





# Staudengarten

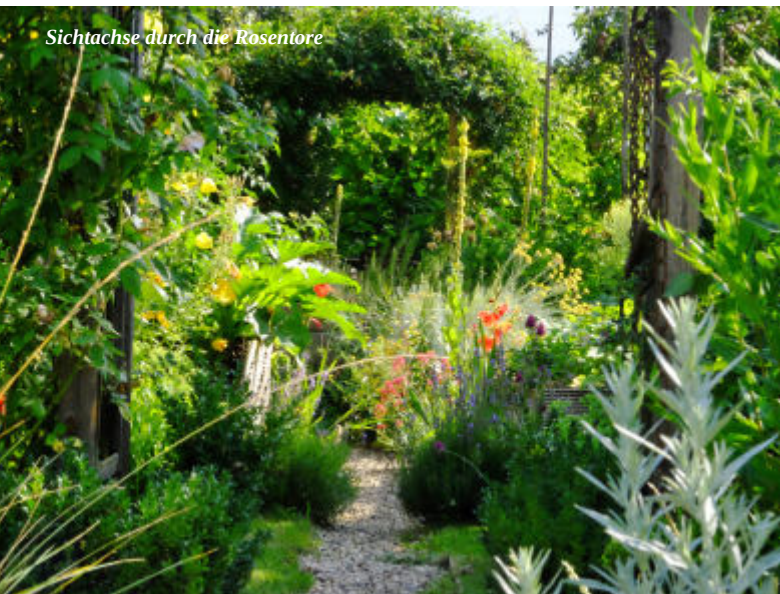
## GARTEN SCHNEIDER / PECORARO-SCHNEIDER KNETZGAU HAINERT

**"Es wird durchgeblüht." Karl Foerster**

Der Garten des Anwesens verbindet traditionelle Elemente des Bauerngartens mit moderner Gartengestaltung. Zwei Obstbaumreihen entlang des Gebäudes bilden das Gerüst der Gartengestaltung. Zwischen den Bäumen befinden sich der Stauden- und Rosengarten, der Küchengarten und der Bereich für geselliges Gartenleben, der "giardino segreto". Entlang der verbindenden Sichtachse führt eine über zwanzig Meter lange Rosenpergola. Eine Gartenlaube aus Weinreben lädt ein, tagsüber den Schatten, und zur "Blauen Stunde" den Frankenwein zu genießen. Die Skulpturen sind aus dem Atelier Schneider.



*Narzissenblüte im Gräserpfad*



*Sichtachse durch die Rosentore*



*Gartenteich mit Gehölzrand*

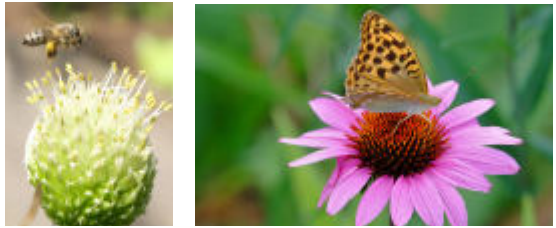




*Kiesgarten mit trockenheitsverträglichen Stauden und befahrbarem Bereich, im ehemaligen Hof*



*Rose Flammentanz (1970) am Hauseingang*



*Staudengarten im Herbst*

*Staudengarten im Winter*





## GARTEN BAAKE GRAFENRHEINFELD

**"Am leuchtenden Sommermorgen gehe ich im Garten herum. Es flüstern und sprechen die Blumen, ich aber, ich wandle stumm" Heinrich Heine**

Am Hang für das Souterrain wächst der wilde Wein am Nachbarzaun. Davor liegen Staudenbeete, die den Betrachter in ihrer Vielfalt erfreuen. Hier ist eine Säulen-Felsenbirne gepflanzt, die ihre sechs Meter Höhe haben dürfte und ihre Krone erst ab vier Meter ausgebildet hat. Bald wird ihr Schatten

Kühle auf den Bereich werfen, in dem heute noch der durch die Hitze trocken gewordenen Rasen liegt. Das Schaukelgestell ist mit einer Wisteria bewachsen. Die Rosen sind in voller Blüte. Dazwischen wachsen Gehölze in unterschiedlichen Blattfärbungen. Der Garten ist von der Terrasse aus überschaubar und eröffnet den Blick auf die Staudenbeete, die mit ihrer Vielfalt glänzen.



## GARTEN HELBIG SCHONUNGEN WALDSACHSEN

**Staudengarten unter dem Blätterdach alter Bäume**

Breite, grüne Wege meandern um die Staudeninseln, Baumumpflanzungen und das rechteckige Teichbecken. Überall finden sich große und kleine Sitzplätze, die die Gärtnerin liebevoll mit eigener Dekoration hergerichtet hat. Hosta steht neben üppig grünem Geranium und Hortensien, begleitet von hohen Gräsern.





Garten Leuschner  
Kalk-Schottergarten mit Trockenmauer  
Foto Claudia Leuschner 2017



## GARTEN LEUSCHNER BISCHBERG

**"Wer einen Garten hat lebt schon im Paradies" Aba Assa**

Der Garten am Hang ist in drei Ebenen unterteilt. Oben befindet sich ein extensiver Kalkschottergarten. Auf einer 30 cm dicken, mit etwas Kompost gedüngten Kalk-Schotterschicht haben jetzt trockenheitsliebende Gehölze, Stauden, Gräser und Wildtulpen ihren Platz gefunden. Die mittlere Ebene ist dem Ziergarten vorbehalten. Hier finden viele alte und moderne Rosensorten ihren Platz. Es gibt formale Beete mit Hochstammrosen, Lavendelhecken und Bereiche für Stauden. Direkt an der Terrasse wachsen intensiv duftende Rosen und Stauden. Das Farbkonzept der Pflanzung ist dunkelrot – rosa – weiß. Auf der unteren Ebene befindet sich der Gemüsegarten in ökologischer Mischkultur. Jedes Jahr werden Bohnen, Rote Beete, Mangold, Zwiebeln, Kürbis, Zucchini usw. angebaut.

## GARTEN EMLLER BAMBERG-BUG

**"Die Hauptaufgabe eines Gartens ist es, seinem Besucher die schönste und höchste Art des irischen Vergnügens zu bereiten"**  
Gertrude Jekyll

Schon beim Betreten des Gartens schnuppert man die feuchte und angenehm frische Waldluft. Entlang unterschiedlichster Gehölze sind Beete angelegt, in denen sich Farne, Hosta, Heuchera und Gräser sichtbar wohlfühlen. Hortensien, Astilben,

Garten Leuschner  
Foto Claudia Leuschner 2020



Garten Emmler



Bergenieen, Sedum etc. runden das Gesamtbild ab. In versteckten Nischen oder halb verborgen unter Laub entdeckt der aufmerksame Betrachter hübsche Objekte, oft von Reisen mitgebracht oder auch Dinge mit Erinnerungswert. All das fügt sich harmonisch in das Gesamtbild eines romantisch-verwunschenen Gartens ein.

Garten Emmler  
Gehölzrand Bepflanzung







## Kiesgarten

### GARTEN AMSCHLER UNSLEBEN

**"Es gibt überall Blumen für den, der sie sehen will" Henri Matisse**

Der Garten von Roswitha Amschler ist eine Reise wert! Etwas Zeit sollte man mitbringen, denn es handelt sich um mehrere Gärten. Im Frühjahr, sehen wir uns den neuen Kiesgarten mit der Teichanlage an. Unzählige, darunter viele neu gepflanzte Gehölze rahmen den Bereich ein. Einige beginnen jetzt erst mit dem Austrieb und andere stehen schon in der Blüte. Es ist unser

Wunsch, später im Jahr wiederzukommen, um diese seltenen Gehölze belaubt zu sehen. Mit Draht sind sie vor dem Verbiss der Wühlmäuse und Biber geschützt, die hier ein freies Leben führen. Nicht weit vom Grundstück fließt die Els.

Sehenswert sind die Pflanzen, die sich auf dem Gestein und Kies gut vermehren. Wir bewundern die Vielfalt und die natürliche Gestaltung. Aufgeschüttete Steinhügel bieten Lebensraum für Fauna und Flora und bringen Abwechslung in die Landschaft. Bänke, die an vielen Stellen zum Verweilen einladen, lassen uns die Zeit vergessen. Wir gehen in den Hausgarten, in dem u.a. viele Schattenstauden einen Platz gefunden haben. Rundherum seltene Gehölze lassen uns auf der Terrasse von fernen Kontinenten träumen.





# Individuelle Gestaltung

## GARTEN STUMPF DAMPFACH

"Ein Menschheitstraum: Die Erde in einen blühenden Garten zu verwandeln. Wer Träume verwirklichen will, muß tiefer träumen und wacher sein als andere" Karl Foerster

Hinter der Vogtmühle blühen im Frühjahr violette Staudenpolster am Hanggarten der alten Mühle. Wie auf einer Insel umschließen die Bachläufe diesen Garten, der behutsam gestaltet ist. Der Biber ist hier zuhause, wie auch Eisvogel, Schleiereule, Turmfalken, Enten, Frösche und eine kleine Schar von Vorwerk-Hühnern.



Garten Stumpf  
Staudenposter im Hanggarten



Garten Stumpf  
Foto Georg Stumpf 2018



Garten Stumpf  
Wassermühle mit  
Küchengarten



Garten Markert  
Weg in den naturbelassenen Hang mit Obstgehölzen  
Foto Michael Markert 2019



Garten Markert  
Foto Michael Markert 2019

## GARTEN MARKERT STETTfeld

"Die Blumen machen den Garten, nicht der Zaun" deutsches Sprichwort

Auf unbefestigten Wegen gelangt man in den wild gewachsenen Obstgarten. Die Zwetschgenblüte im Frühjahr ist das erste Ereignis im Gartenjahr. An den Obstbäumen und an Rankhilfen wachsen Ramblerrosen, Clematis und Hopfen, die ihren angenehmen Düfte verströmen. Alles ist hier aus Naturmaterial des eigenen Gartens gefertigt. Eine Benjeshecke schützt vor Blicken und bietet Unterschlupf, z.B. für Nattern.





Garten Pager



Garten Pager

## GARTEN KÖTTING ROTTENSTEIN

Mitten auf der alten Obstwiese, am oberen Teil des nach Süden abfallenden Hangs hat Familie Köttling ihr Haus gebaut. Schon bei der Einfahrt in den kleinen Ort fällt die alte Obstwiese mit dem blauen Holzhaus auf. Um das Haus sind verschiedene Gehölze gepflanzt, die jetzt im Herbst ihr farbiges Laub zeigen. Daneben überragt, schon von weitem erkennbar, eine leuchtende Blutpflaume das Haus. Im Vorgarten, nach Norden, befindet sich der Schattengarten. Von der nach Osten gelegenen Küche, kommt man direkt in das duftige Kräuterbeet. Auf der Obstwiese, die wir schon bei der Anfahrt bewundert haben, wachsen verschiedenen alte Apfelsorten. Der Bio-Küchengarten ist im klassischen Quadrat mit Wegekreuz angelegt.

## GARTEN PAGER PFARRWEISACH

Den oberen Gartenteil bildet eine Wiese mit Obstbäumen und Ziergehölzen. Birne, Schneeball, Zierapfel ‚Red Sentinel‘ und Amberbaum Liquidambar styraciflua ‚Worplesdon‘ stehen nebeneinander. Wir gehen einen leichten Hang hinauf zum Bio-Küchengarten, der aus fünf Hochbeeten besteht. Auch Kartoffeln werden angebaut. Zwei Kompost-kästen werden abwechselnd befüllt und als Humus im Frühjahr verteilt. Wirklich bemerkenswert ist die fast ein Meter breite und hohe Buchshecke, die selbst gezogen wurde. Wie ein Band schlängelt sie sich durch den Küchengarten, bildet eine runde Einfassung und endet am Staudenbeet hinter dem Haus. Der vordere Gartenteil liegt nach Süden, Deshalb ist der Bereich neben der Einfahrt sehr trocken und wurde mit standortgerechter Bepflanzung als Kiesgarten angelegt.



Garten Köttling  
Gehölze mit Blutpflaume



Garten Köttling  
Obstwiese



Garten Köttling  
Kräutergarten



## GARTEN KRAUSE ZEIL AM MAIN

Ein Garten, der seine Umgebung respektiert, liegt direkt an einer Naturschutzzone. Bei seiner Neuanlage 2003 wurde der Garten deshalb mit vielen Wildgehölzen und wilden Rosen ausgestattet. Hier stehen Sanddorn und Schlehe, Weißdorn und Trockenweide und natürlich Holunder. Der mit 777 Quadratmetern große Garten ist nicht versiegelt, es gibt kein Pflaster, sondern nur Mainkiesel. Die Trockenmauern aus unbehauenen Muschelkalk sind, wie in den umliegenden Weinbergen, nur lose aufeinandergelegt. Einen Zaun gibt es nicht. Von der Terrasse aus sieht man die Eltmanner Wallburg, Maria Limbach zur Linken und die Bucher Höhe zur Rechten – wahrlich eine exponierte Lage!



*Garten Krause  
Blick zum Zabelstein im Steigerwald  
Foto Brigitte Krause 2018*

## GARTEN ZWINKMANN UNTERMERZBACH

Eine Rasenfläche, der Stolz des Hausherrn, ist rundum gesäumt von Beeten und Sitzplätzen. Nach hinten ist der Blick frei in die Ferne. Unmerklich geht der Garten über in die Kronen grüner Obst- und Laubbäume. Mittendrin grüßt in der Ferne der Turm der Dorfkirche von Untermerzbach. Links bewundern wir zwei schöne Staudenbeete mit Hosta und Clematis, die schon in voller Blüte stehen. Vorbei am Pool geht es rechts in die untere Gartenecke, in der ein alter Kirschbaum vor einem Gartentor steht. Daneben wieder kleine Beete und die Kompostwirtschaft. In der linken Ecke befindet sich unter einem alten Obstbaum ein Sitzplatz, von dem man auf Garten und Haus, sowie die untergehende Sonne blicken kann. Der Weg führt hinauf, vorbei an schönen Beeten, bis das Murmeln eines Wasserlaufes die Aufmerksamkeit auf sich zieht.



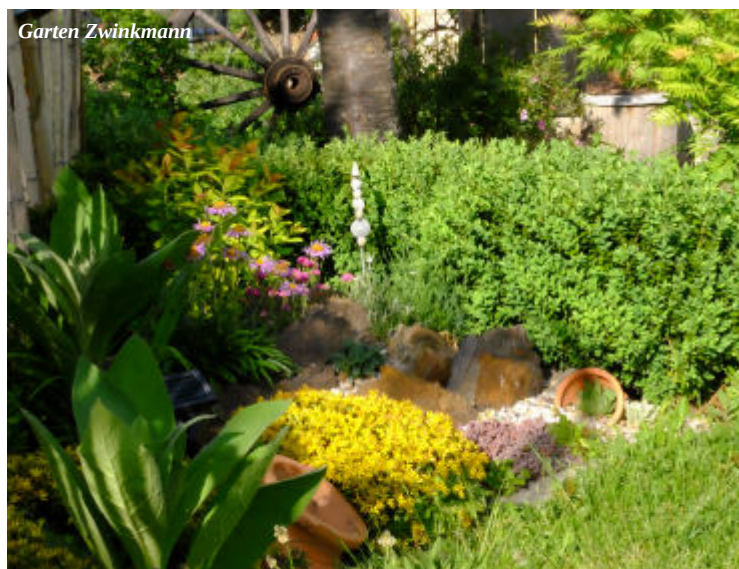
*Garten Krause  
Foto Brigitte Krause 2018*



*Garten Krause  
Foto Brigitte Krause 2016*



*Garten Zwinkmann  
am Wasserlauf*



*Garten Zwinkmann*



*Garten Zwinkmann*





Garten Weingut Scholtens  
Foto Salome Scholtens 2018

## Bio-Küchengarten

### GARTEN WEINGUT SCHOLTENS FATSCHENBRUNN

„Die Natur ist eine Künstlerin“, Salome Scholtens

Ein geradezu mystischer Ort ist der aus bunten Kieseln in Ornamente gelegte Kreis. An seinem Rand entspringt ein Wasserlauf der nach dem Umrunden des Kreises in die zweite Spirale läuft, um dann im Mittelpunkt scheinbar zu verschwinden. Nico Scholtens ist im Weinbau erfolgreich mit einer eignen Philosophie. Wir verbringen die Zeit mit einem kleinen Spaziergang auf dem Pfad durch die Sommerwiese. Kindheitserinnerungen kommen bei den kniehohen Gräsern und Wildstauden auf. Auf dem Rückweg nach unten kommen wir vorbei an Skulpturen Waldemar Kuhn, Bildhauers- Künstlers und Vaters von Salome Scholtens.



Garten Weingut Scholtens  
Foto Salome Scholtens 2018

Steinspirale am  
Ende des Wasser-  
laufs



Garten Weingut Scholtens  
Küchengarten

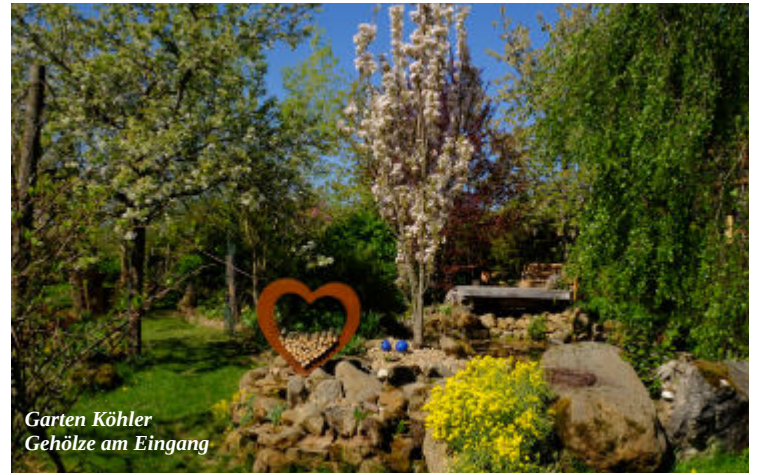
Garten Weingut Scholtens  
Mahdwiese  
Skulpturen Waldemar Kuhn



## GARTEN KÖHLER RABELSDORF

**"Die Blumen des Frühlings sind die Träume des Winters" R.W. Emerson**

Zur Erntezeit werden wir von Gärtner und Gärtnerin durch alle Bereiche ihres Bio-Küchengartens geführt. Vorbei geht es zwischen hohen Gehölzen auf der linken Seite und Teich mit Bachlauf auf der anderen Seite. Dann öffnet sich der Himmel und wir stehen am Fuße des Hanggartens. Hier begrüßen uns Staudenbeete und ein Obstbaum. Vor uns steht das verglaste Anzuchthaus, das jetzt mediterrane Pflanzen beherbergt. Dahinter befinden sich Kräuterschnecke und ein großes Kräuterbeet. Nun erfahren wir, dass generell im Garten auf den Mondkalender geachtet wird. Gleich neben den Hochbeeten



Garten Köhler  
Gehölze am Eingang



Garten Köhler  
Kräutergarten

befindet sich der Gewölbekeller, dessen Kuppel mit wilden Blühpflanzen begrünt ist. Nächste Station ist ein kurzer Besuch bei den Schweinen, den beiden „Lieblingen“ von Familie Köhler. Entlang des Hangweges wurden ausgewählte Gehölze, wie Ginkgo, Sorbus und Mammutbaum gepflanzt. Das Tor zu den neuen Beeten ist schon von weitem sichtbar. Zwei mächtige Baumsäulen ragen senkrecht empor und markieren den Eingang. Hier lacht das Gärtnerherz: Fenchelknollen, Zucchini, Sellerieknollen, Erdbeeren und Himbeeren, sie alle tragen prächtige Früchte. Oberhalb dieser Beete, befindet sich eine neu angelegte Obstwiese mit ausgesuchten Sorten, wie z.B. Herbstapfel „Prinz Albert von Preußen“, Herbstbirne „Conda“.

Garten Köhler  
Eingang zum Küchengarten







Garten Engels  
Foto Uschi Engels 2019



Garten Engels  
Foto Uschi Engels 2019

## GARTEN ENGELS RÜGHEIM

### "Die Düfte treten das Pedal in der Blumenmusik" Karl Foerster

Im Naturgarten der Familie Engels mit einer Größe von etwa 700 qm, fallen sofort die vielen Obstgehölze auf, die, ihrem Alter entsprechend, knorrig und moosbewachsen sind. Es sind alte Sorten wie z.B. die "Goldparmäne", "Schafsnase", "Jakob Fischer", "Boskoop", "Zuccalmaglios Renette", "Weißer Klarapfel" und "Cox Orange". Trotz ihrer Jahre blühen sie überschwenglich und tragen auch reichlich leckere Früchte. Manche Stämme sind aufgerissen und fast hohl. Dennoch sprießt das Leben hervor. Aber auch Pfirsich, Zwetschgen und die Birne „Gräfin von Paris“ sind vertreten. Unter den Bäumen gibt es Inseln mit Stauden, Kräutern und Frühlingsblüchern. Überall finden sich auch Rosen, z.T. schon sehr alt und groß: "Westerland", "Tuscany", "Bischofsstadt Paderborn" und natürlich "Rose de Resht" und "Graham Thomas". Die Färberkamille ist ein wahrer Bienenmagnet. In Schattenbereichen finden sich Tiarella, Farne und Astilben. Die "Phönizische Königskerze" darf sich ihr Plätzchen selber suchen.

## GARTEN ELKE MEYER HAFENPREPPACH

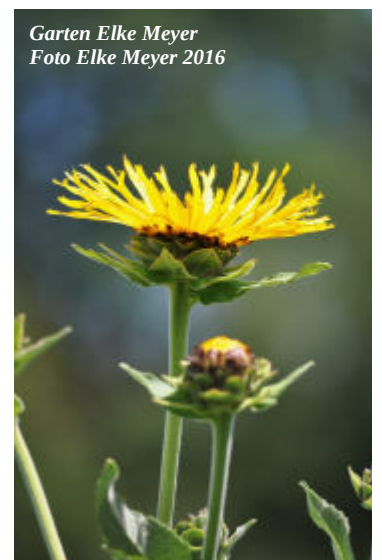


Garten Elke Meyer  
Foto Elke Meyer 2018

### Poesie – Kräuter – Kunst – Permakultur

Im Zentrum dieses besonderen Gartens steht das Leben. „Leben wirkt im Garten, Garten wirkt im Leben“ sagt die Gärtnerin. Ihr Motto ist: "Leben. einfach. leben". Haus und Garten werden nach den Himmelsrichtungen ausgerichtet: Im Osten Richtung Morgenröte: der Eingang. Im Süden Richtung Feuer: der SonnenHügel mit Permakultur im Neben- und Miteinander. Im Westen bietet sich ein wundervoller Blick in der Abendsonne auf den unterhalb des Hügels liegenden Weiher. Im Norden geerdete Struktur: Unterstand, Walnussbaum, Gartenhäuschen. Das Holzhaus liegt im Zentrum und hat gleich mehrere Ausgänge zum einfachen Leben im Garten: "PoeSie und PermaKultur!"

Garten Elke Meyer  
Foto Elke Meyer 2016







Garten Neff  
Foto Kathinka Neff 2017

## GARTEN NEFF GRUB

### Permakulturgarten- Denken und Handeln in Kreisläufen

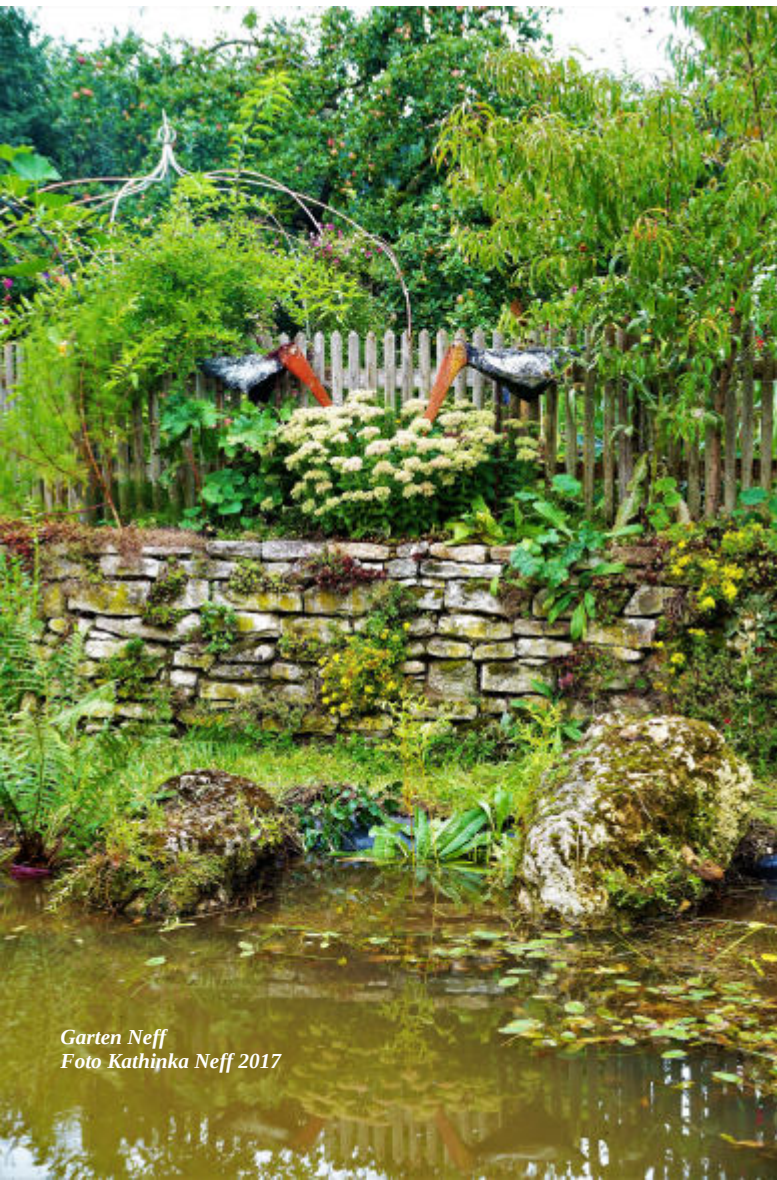
Um den liebevoll sanierten Hof aus dem 19. Jahrhundert hat Kathinka Neff nach den Richtlinien der Permakultur ihren Garten geplant und nach dem Vorbild alter Kloster-gärten ihren Gemüsegarten angelegt. Dieses Herzstück des Gartens repräsentiert eine Mischkultur aus vorzugsweise alten Gemüsesorten, gemischt mit Blumen und Kräutern, welche zusammen eine Symbiose eingehen.

Im Kratergarten wachsen Feigen und ein Granatapfelbaum. Der Schwimmteich lädt an heißen Tagen zum Baden ein. Bei einem Streifzug durch den Garten gelangt man zu einem Hügelbeet mit Sonnenfalle und an einem Retentionsbecken vorbei. Eine Brücke führt zum Baumhaus mit Aussicht auf das Gelände. Das Gewächshaus mit alten Tomatensorten bepflanz, glänzt mit bunten Fenstern. Rasenflächen gibt es kaum, dafür aber eine Wildblumenwiese, welche Insekten und Schmetterlinge anlockt.

Kunst, Schrottfiguren, Geschnitztes oder Mosaikobjekte geben dem Garten eine eigene Note. Ein lauschiger Sitzplatz unter der Pergola am Wasserbecken lädt zum Verweilen ein. Wer mehr erfahren möchte, den führt die qualifizierte Permakultur-Beraterin gern durch ihren Garten.



Garten Neff  
Foto Kathinka Neff 2017



Garten Neff  
Foto Kathinka Neff 2017

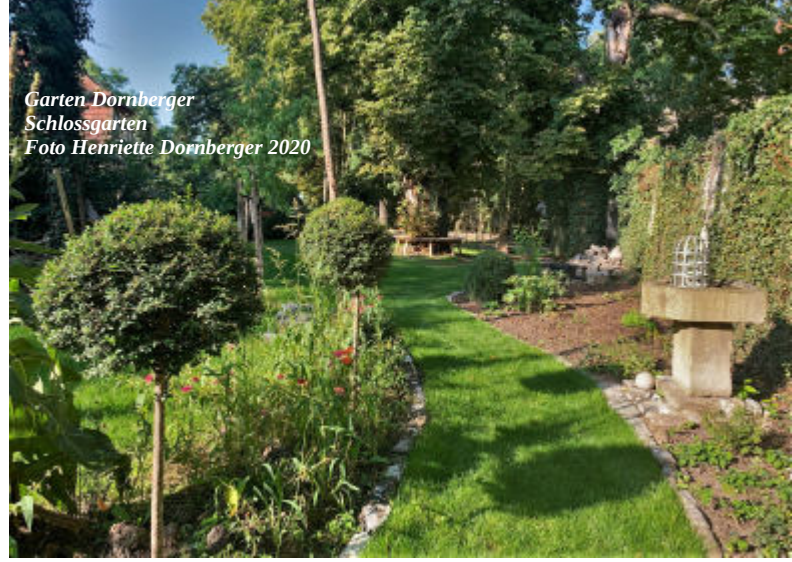


# Pfarrgarten / Schlossgarten

## GARTEN DORNBERGER WETZHAUSEN

**"Wie Blüten gehen Gedanken auf" Hermann Hesse**

Der Garten trägt den Namen „Ein Schatz im Verborgenen“. Damit ist die Stelle gemeint, die aus den Augen des Betrachters am See zwischen zwei Schlössern liegt. Östlich gelegen ist das jüngste Schloss Bayerns, Schoß Craheim, und westlich das älteste fränkische Wasserschloss des Adelsgeschlechts Truchsess von Wetzhausen.



*Garten Dornberger  
Schlossgarten  
Foto Henriette Dornberger 2020*



*Garten Dornberger  
Foto Henriette Dornberger 2020*



*Garten Dornberger  
Schlossgarten  
Foto Henriette Dornberger 2020*



*Kräuterstübchen Elisabeth Schertel  
ehemaliges Wachhäuschen*

# Kräutergarten

## KRÄUTERSTUBE ELISABETH SCHERTEL OBERSCHWAPPACH

**"Die Augen sind die Fenster der Seele" Hildegard von Bingen**

Seit 2013 setzt Elisabeth Schertel in ihrer Kräuterstube am Schloß Oberschwappach ihr langjähriges Kräuterwissen um. Jedem, der in die Kräuterstube kommt, oder an einer Kräuterführung teilnimmt, steht sie mit Rat und Tat zur Seite. Angeboten werden Kräutersirup, -tropfen, -balsam oder Salz und Zucker in unterschiedlichster Ausführung. Ob als Geschenk oder zum Eigenbedarf, Jeder findet, was er braucht.



*Kräuterstübchen Elisabeth Schertel*



*Kräuterstübchen Elisabeth Schertel  
Engelwurz im Kräutergarten*



# Künstlergarten

## GARTEN ATELIER KANZ UNTERMERZBACH

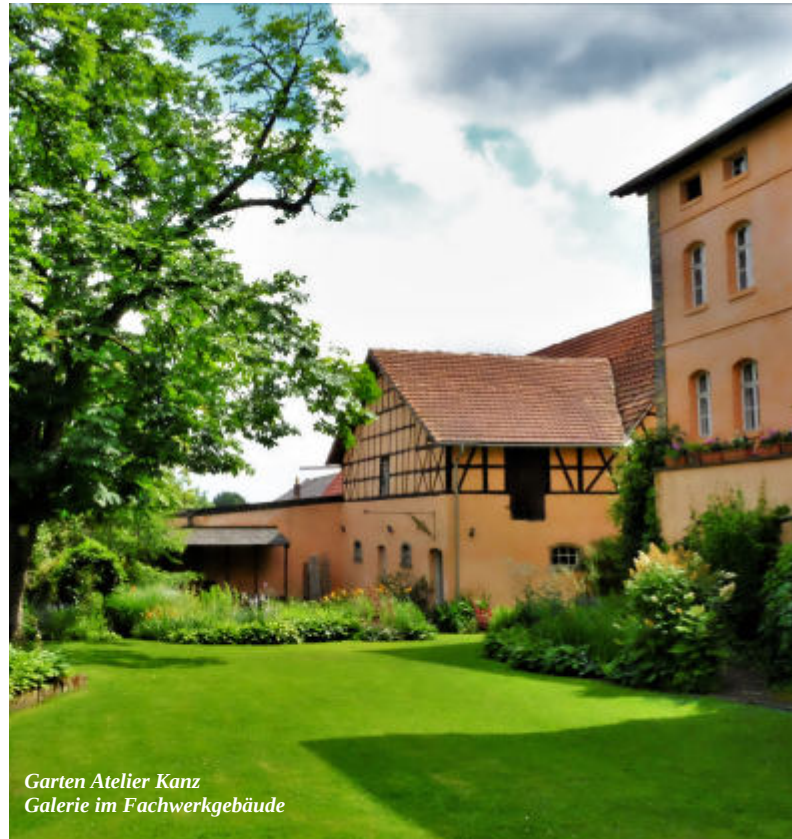
„Maler sind gewissermaßen Gärtner im philosophischen Raum.“

**Gerd Kanz**

Vor den terracottafarbenen Fassaden der ehemaligen Brauerei erstreckt sich eine ebene Grasfläche. Eine alte Kastanie steht frei im Raum. Eingerahmt ist die Grasfläche von Staudenbeeten. Ein kleiner Pfad führt bis zur Mitte der Rasenfläche auf das Haus zu. Hier ist der Eingang zum Atelier. Auf der Gartenseite fällt zunächst ein rechteckiger Teich, entlang des Gebäudes ins Auge. Am Ende befindet sich eine Loggia, die zum Verweilen einlädt. Von hier wandert der Blick über die Staudenbeete mit Taglilien und einzelnen hohen Gräsern, die sich bis zur Kastanie ziehen.



*Garten Atelier Kanz*



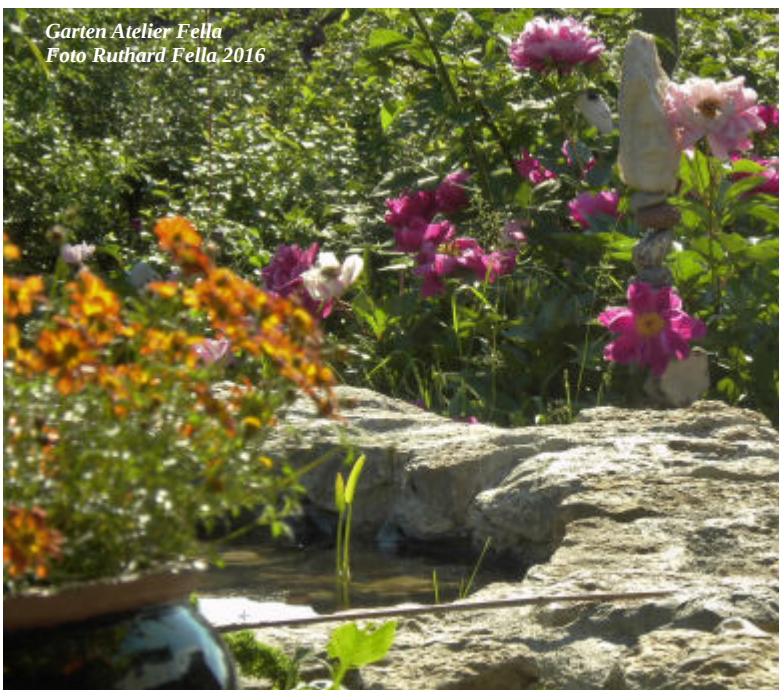
*Garten Atelier Kanz  
Galerie im Fachwerkgebäude*



*Garten Atelier Kanz*

## GARTEN ATELIER FELLA NASSACH

Rund um das Haus locken Farben, Formen und Düfte von 120 verschiedenen Stauden- und Strauchpäonien. Bunte Glaskugeln und „Hühnergötter“ auf Stäben schweben darüber.



*Garten Atelier Fella  
Foto Ruthard Fella 2016*



*Garten Atelier Fella  
Foto Ruthard Fella 2017*





*Garten Atelier Walter  
Teichgarten mit Pergola*



*Garten Atelier Walter  
Senkgarten am Teich*

## **GARTEN ATELIER WALTER WAIGOLSHAUSEN**

Ein dreieckiges parkähnliches Gelände befindet sich vor dem Haus. Man betritt den Garten, der von Außen nicht einsehbar ist. Welch ein Anblick! Vor mir liegt ein runder Senkgarten mit einer Palme. Links davon glitzert ein rechteckiger Teich umsäumt von Stauden und Gräsern in herbstlichen Farben. Rechts befinden sich hohe Fichten und weitere Gehölze. Überall öffnen sich kleine und größere Plätze, die zum Sitzen einladen. Runde Bankmauern, Gartenstühle, Pergolen und Lauben mit schattigen Sitzplätzen. Von überall schauen mich die Augen kleiner bunter Vögel, Drachen und anderer Bewohner aus Ton an. Eine lustige Gesellschaft, die zwischen Stauden, Gehölzen und dem Teich ihre ganz eigene Welt bewohnt. Bekannt ist der Garten für seine Hemerocallis-Sammlung, die zur Blütezeit bewundernswert ist.





## GARTENATELIER OLBRICH EBERN

„Der Garten ist mein Paradies“ Anne Olbrich

Im Vorgarten - nur eine Rasenfläche, die mittig durch den Weg zum Haus getrennt ist, blühen Krokusse und ein Teppich aus Perlhyazinthen. Der Weg und die Abgrenzung zur Strasse sind mit behauenen Sandsteinblöcken gefasst. Entlang der beмоosten Steinfassung wächst Lavendel. Davor schließen sich Kräuter und einjährige Blumen an. Im Frühsommer darf sich die Natur entfalten, bis dann im Juni/Juli die Mahd folgt.



Garten Atelier Olbrich  
Foto Anne Olbrich

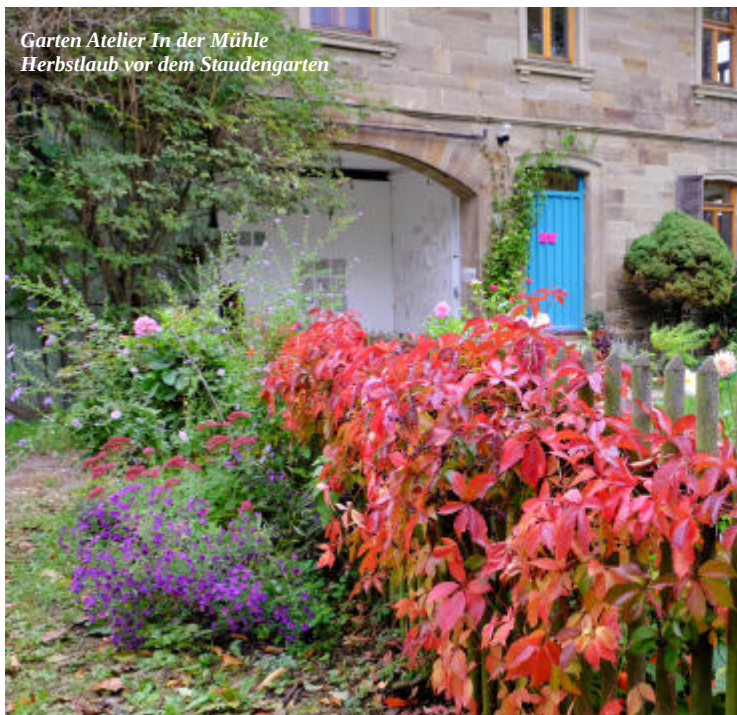


Garten Atelier Olbrich  
Vorgarten  
Foto Anne Olbrich

## GARTEN ATELIER IN DER MÜHLE JANNINA HECTOR HOFHEIM

öffnet die Künstlerin die schimmernden, alten Scheunentore und arbeitet in ihrem Sommeratelier. Dann werden Garten und Atelier eins. Im Schatten des alten Gehölzbestandes, erfrischt Jannina Hector fängt den vielfarbigen Farbenrausch ein.

Sobald es draußen warm wird, grünen, vielfarbig Scheunentore und arbeitet in werden Garten und Atelier eins. Im Schatten des alten Gehölzbestandes, erfrischt Jannina Hector fängt den vielfarbigen Farbenrausch ein.



Garten Atelier In der Mühle  
Herbstlaub vor dem Staudengarten

## Winzer / Heckerstuben

### WINZEREI UND HECKENWIRTSCHAFT UDO VOGT OBERSCHWAPPACH

Seit 100 Jahren hat der Weinbau in der Familie Vogt Tradition. Diese Tradition wird heute von Udo und seiner Frau Bettina gepflegt. Auf eigenen Lagen werden die Trauben angebaut, die sie auch selbst zum weit bekannten „Trockenen aus dem Steigerwald“ ausbauen. Nach einer Wanderung durch das "Sommertal" können die Gäste in der Heckenwirtschaft seine Weine bei einer deftigen Brotzeit genießen.



Heckenwirtschaft Udo Vogt



## Parks / Gartenkultur

### ZISTERZIENSISCHER BAROCKGARTEN SCHLOSS OBERSCHWAPPACH

Typisch für Barockgärten ist die Blickachse, die zum Schloss führt. Anfang des 18. Jahrhunderts gelang dem zisterziensischen Kloster Ebrach der Aufstieg zu einem der reichsten Klöster im Kaiserreich. Nach dem Ausbau des Amtshofes Oberschwappach zum Schloss entstand ein barocker Garten, der aufgrund der Hanglage in Terrassen angelegt wurde. Durch diese besondere Lage des Gartens wurde der Herrenhof, der Höhepunkt eines Barockgartens, hinter die Hauptfassade in den Innenhof des Schlosses gelegt. Der befindet sich der Neptunbrunnen ist der Endpunkt der Sichtachse. Er ist auch Ausgangspunkt der Wasserachse. Von hier fließt das Wasser unterirdisch, nahezu gefällelos, von Brunnen zu Brunnen abwärts. Die kugelige Sonnenuhr ist in Bayern eine Seltenheit.



*Schloß Oberschwappach  
Eingang von der Hauptstraße  
gegenüber der St. Barbara Kapelle  
barocke Blickachse durch die Terrassen*



*Schloß Oberschwappach  
Herrenhof mit Neptunbrunnen als Innenhof  
Standpunkt Kutschenausstieg im Gebäude*



*Schloß Oberschwappach  
Parterre mit seitlicher Terrassentreppe davon  
Brunnen mit Muschelbecken, Kräutergarten der  
Kräuterstube mit Buchseinrahmung*



**LANDSCHAFTSPARK BETTENBURG, 1789 - 1811  
DER SANFT-MELANCHOLISCHE GARTEN  
HOFHEIM I.UFR. MANAU**

**"Freude trinken alle Wesen an den Brüsten der Natur ..." Friedrich Schiller, An die Freude, 1785**

**Der Landschaftsgarten Bettenburg ist einmalig. Er setzt die Ideen eines sanft-melancholischen Gartens um. Darin soll die Natur auf den Menschen einwirken. Sie soll ihm Trost spenden und neue Kräfte verleihen.**

Dieser sanft-melancholische Garten ist in der ersten deutschsprachigen "Theorie der Gartenkunst" von C.C.L. Lorenz beschrieben. Die Umsetzung durch Christian Truchseß erfolgte in engem Kontakt mit dem hessischen Hofgärtner Schwarzkopf. Schwarzkopf war maßgeblich mit der Bepflanzung des heutigen Weltkulturerbes "Wilhelmshöhe" in Kassel beschäftigt.

*Denkmal für die Förderer der Gartenkunst Schwarzkopf und Hirschfeld*



*Christian Truchseß zu Wetzhausen (1755 - 1826), kaiserlich freier Reichsritter und Gestalter der Bettenburger Waldanlage. Als Major des hessischen Kurfürsten war er in Kassel stationiert. Hier freundete er sich mit dem hessischen Hofgärtner Daniel August Schwarzkopf an. Schwarzkopf war maßgeblich an der Neupflanzung der Wilhelmshöhe in Kassel betraut, die heute zum Weltkulturerbe zählt. Durch Reisen nach England war er mit den Landschaftsgärten und ihren amerikanischen Gehölzen vertraut. Beide waren Anhänger der "Theorie der Gartenkunst", des Kieler Professors Christian Cay Lorenz Hirschfeld. Es war die erste deutschsprachige Schrift zur Gartenkunst. In seiner Theorie beschreibt Hirschfeld einen sanft-melancholischen Garten, der Vorbild für die Bettenburger Waldanlage wurde. Jeder dieser drei hatte eine Baumschule, die für die Entwicklung des Wohlstandes in der Region bedeutend war. Daher setzten sich auch für die Abschaffung der Leibeigenschaft ein, die als Sklaverei galt.*



*Inscript auf dem "Freundschaftsplatz":*

*„Wem der große Wurf gelungen  
eines Freundes Freund zu seyn  
wer ein holdes Weib errungen  
mische seinen Jubel ein.  
Ja! wer auch nur eine Seele  
sein nennt auf der Erdenrund  
und wer's nie gekonnt, der stehle  
weinend sich aus diesem Bund. „  
Friedrich Schiller, An die Freude,  
1785*

*Landschaftspark Bettenburg  
Teil des Familienzyklus  
Denkmal der Geschwisterliebe*





*Die Gartenkunst ... "gibt selbst ein längeres und dauerhafteres Vergnügen, als Stauten, Gemälde und Gebäude; denn ein Garten erhält durch den Fortgang des Wachstums, durch Veränderung der Jahreszeiten und der Witterung, durch die Bewegung der Wolken und des Wassers, durch die Dazwischenkunft der Vögel und Insekten ... immer eine Mannigfaltigkeit der Erscheinungen..." C.C.L. Hirschfeld, Theorie der Garenkunst 1779*

*Landschaftspark Bettenburg, Teil des Ritterzyklus, Blickachse - Altenburg mit Blick zur Bettenburg*





Inschrift an der großen Eiche, mit Sicht auf die Bettenburg

"Ich möchte Toll werden, wenn ich Leute vor einer schönen Aussicht, vor einer schönen Blume, vor einem schönen Weibe, ganz kalt und gefühllos vorübergehen sehe, gleich als ob sie mit Achselzucken sagen wollten: wozu nützt das? wird man dadurch reicher? –

Sie sehen mir dann immer aus, als ob sie mit der linken Hand nach der Goldwaage, und mit der rechten nach der Kreide griffen, um uns das Vergnügen, welches ihnen solche Dinge auch vielleicht wider ihren Willen machen, nach dem Passierstein zu wiegen, oder um uns vorzurechnen, wieviel es gegen Louis d'ors zu fünf Thalern tut.

So spricht der alte Onkel des Huldreichen Wu samen".

Skizze von der großen Eiche mit Blick auf die Bettenburg



Inschrift in der Dichterhütte  
 „Wer in der kleinsten Blume  
 keine Schönheits-Reitz auf-  
 finden kann, der bewirtschafte  
 seine Erdscholl blos als  
 wuchernder Pächter, oder er  
 verlasse sie ganz und eile zur  
 eidlén egoistischen Menge  
 und verkaufe sie um Gold.“



Dichterhütte zu Ehren von Friedrich Rückert, (ursprünglich Lusthütte)



# Sehenswert

**DER HISTORISCHE DORFLADEN  
ANDREA MEUB  
FRIESENHAUSEN**



*Historisches Lädchen - Andrea Meub  
Foto Karin Bulheller*



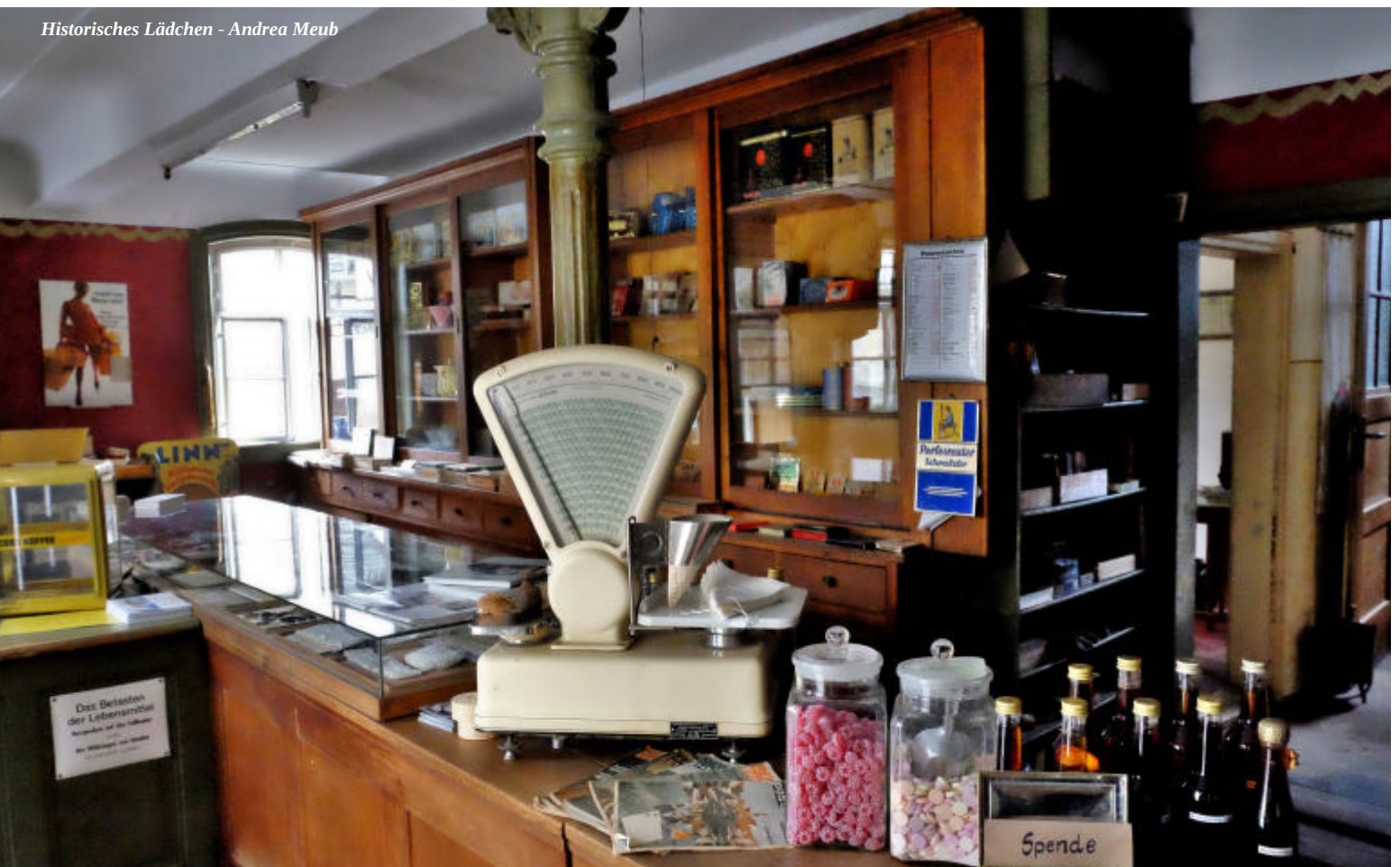
*Historisches Lädchen - Andrea Meub  
Garten mit Kräutern und Stauden*

Als Andres Meub das Anwesen des alten Dorfladens erwarb, ahnte sie nicht was sich daraus entwickeln würde. Im Inneren war der Laden so, wie er vierzig Jahre verlassen wurde. In liebevoller Kleinarbeit wurde der Laden von ihr aus dem Schlaf erweckt. Dafür erhielt sie den Preis für Denkmalpflege. Fachleute haben bescheinigt, daß es einen solchen gut erhaltenen ehemaligen Gemischtwarenladen ihrer Erkenntnis nach kein zweites Mal gibt. Er ist einzigartig in Deutschland. Im hinteren Bereich des Gebäudes wurden ein Wohnzimmer, ein Schlafzimmer sowie eine Küche nach historischem Vorbild eingerichtet.



*Historisches Lädchen - Andrea Meub  
alte Kohl-Samentüten*

*Historisches Lädchen - Andrea Meub*





## HUTZELHOF HÜMMER FATSCHENBRUNN

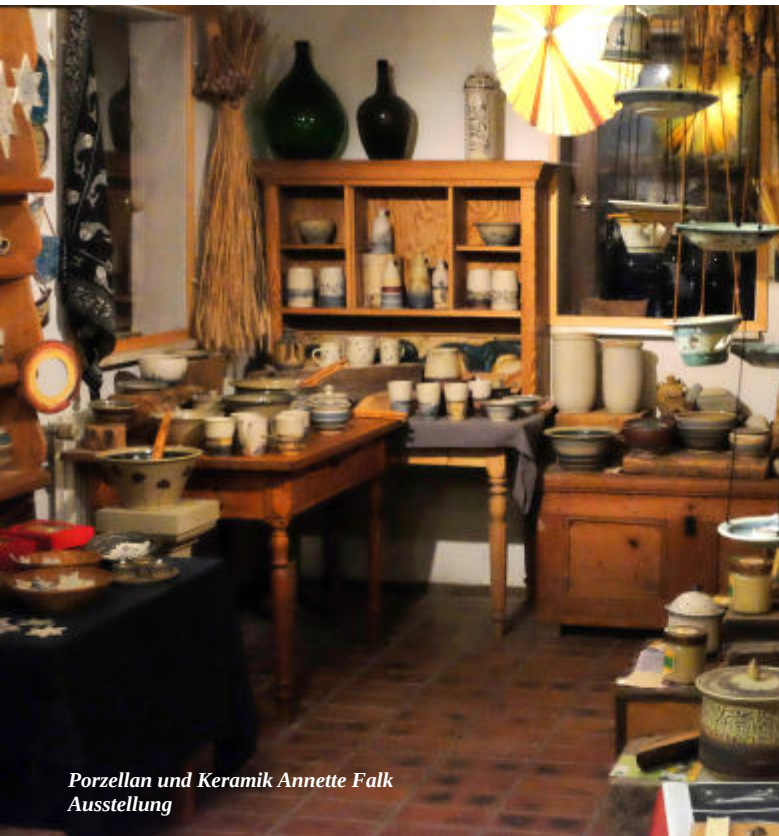
Eine 800jährige Tradition steht hinter dieser sehr ertragreichen Art der Landbewirtschaftung. Die Baumfelderkultur ist eine der ältesten Agro-Forst-Systeme. Neben der Ackerfrucht können auf gleicher Flur auch Birnen geerntet werden. Nach der Wanderung folgt ein kulinarisches Erlebnis besonderer Art: Hutzeln, gedörrte Birnen, auf vielfältigste Art für den Gaumen zubereitet. Von den vielen Auszeichnungen hier eine Auswahl: Immaterielles UNESCO-Kulturerbe, 100 Genussorte Bayern, SlowFood-Arche



Leckereien aus Hutzeln

## PORZELLAN UND KERAMIK ANNETTE FALK RÜGHEIM

Die beiden Tonkünstler erklären mit viel Freude den Herstellungsprozess, sowie die unterschiedlichen Tonsorten. Während er an der Töpferscheibe gekonnt die Formen zieht, den Ton in Form bringt, ist sie die kreative Malerin. Hinter dem alten Fachwerkhaus befindet sich ein fast schon verwunschener Garten.



Porzellan und Keramik Annette Falk  
Ausstellung

## KORBFLECHTEREI STEFAN RIPPSTEIN ZEIL AM MAIN

Entlang des Mainufers gab es bis vor einigen Jahrzehnten den Beruf des Korbmachers. Im Ort Sand a.M. lebt heute der Korbmacher Stefan Rippstein und pflegt diese Tradition. In seinem Betrieb hatte er früher bis zu zehn Korbflechter beschäftigt. Heute wie damals wachsen seine Weidenruten neben der Werkstatt.



Porzellan und Keramik Annette Falk  
Foto Annette Falk 2018

## Staudengärtnerei

### BAMBERGER STAUDENGÄRTNEREI BAMBERG

1952 gegründet als Gärtnerei hat sich Johann Strobl mit seiner Qualität und einem umfangreichen Sortiment auf Stauden verstärkt. Seitdem zehntausend Hektar einen sehr guten Ruf erworben.

### DIE STAUDENGÄRTNEREI RÖDELSEE

Die Staudengärtnerei von Till Hofmann und Fine Molz ist immer einen Besuch wert. Im Focus stehen Gräser und Stauden für trockenheitsverträgliche Pflanzungen. Die Schaubeete zeigen inspirierende Kombinationen und stellen die verschiedenen Standortansprüche der Stauden dar. Aus den anschließenden Produktionsflächen stellen sich die Kunden ihre Pflanzenkombinationen zusammen



# Gärten zur blauen Stunde

Als 2019 mehrere Gartenbesitzer aus dem Netzwerk ihre Gartenpforte "Zur blauen Stunde" öffneten, fand dies großen Anklang bei den Besuchern. Diese Veranstaltungsreihe wird deshalb künftig einen festen Platz im Kalender der "Gartenparadiese Haßberge und nördlicher Steigerwald" erhalten.

Garten Stumpf  
Foto Georg Stumpf 2019

[www.gartenparadies-hassberge.com](http://www.gartenparadies-hassberge.com)



**Haßberge Tourismus  
im Naturpark Haßberge**  
Marktplatz 1, 97461 Hofheim i. UFr.  
Telefon 09523/50337-10  
info@hassberge-tourismus.de  
www.hassberge-tourismus.de



**Tourismusverband Steigerwald**  
Hauptstrasse 10-12  
91443 Scheinfeld  
09162 5754 9990  
kontakt@steigerwaldtourismus.com  
www.steigerwaldtourismus.com



**Konzept, Text, Layout, Fotografie**  
Dipl. Des. Reinhard Schneider  
Gästeführer Gartenerlebnis  
Bayern

## Herausgeber

Kreisverband für Gartenbau und Landespflege Haßberge e.V.

Postadresse:

Am Herrenhof 1, 97437 Haßfurt

Geschäftsstelle:

Uchenhofer Straße 17, 97437 Haßfurt

Tel.: 09521/9426-21

Fax: 09521/9426-20

E-Mail: [gartenbau@hassberge.de](mailto:gartenbau@hassberge.de)

## Kontaktanfragen

Sabine Pecoraro-Schneider  
09527-9520755  
pecoraro-schneider@  
t-online.de